

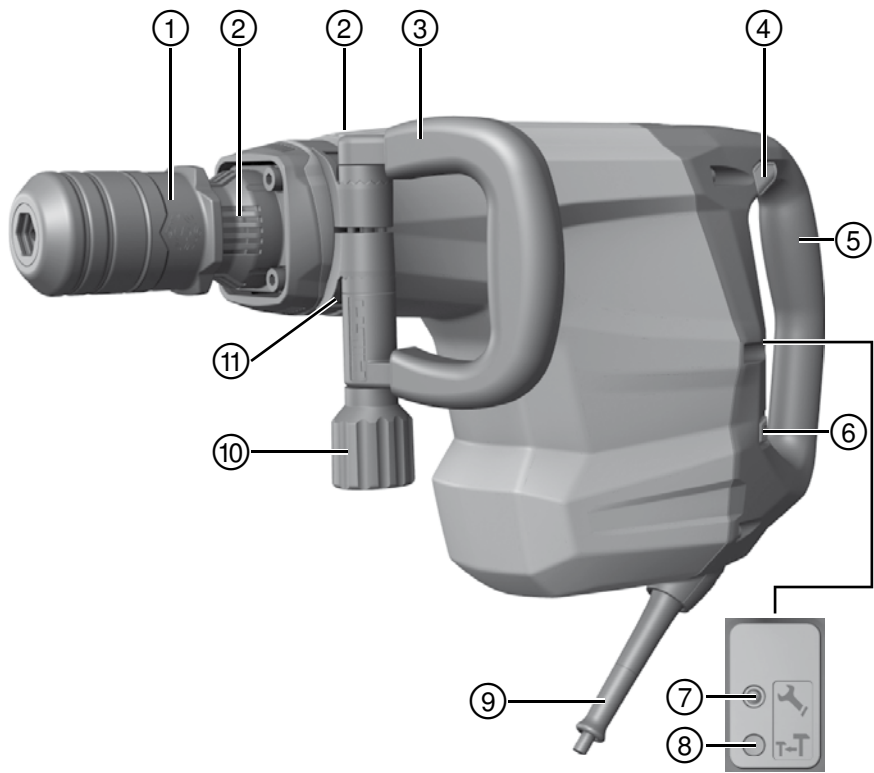
HILTI

TE 800-AVR

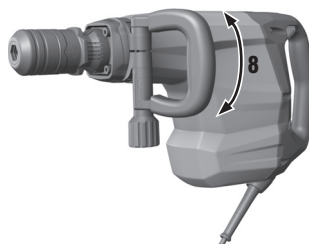
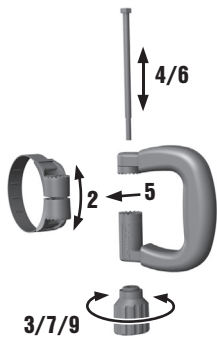
Operating instructions	en
Mode d'emploi	fr
Brugsanvisning	da
Bruksanvisning	sv
Bruksanvisning	no
Käyttöohje	fi
Инструкция по эксплуатации	ru
Kullanma Talimat	tr
دليل الاستعمال	ar
Lietošanas pamācība	lv
Instrukcija	lt
Kasutusjuhend	et
ІНСТРУКЦІЯ З ЕКСПЛУАТАЦІЇ	uk
Пайдалану бойынша басшылық	kk
取扱説明書	ja
사용설명서	ko
操作說明書	zh
操作说明书	cn



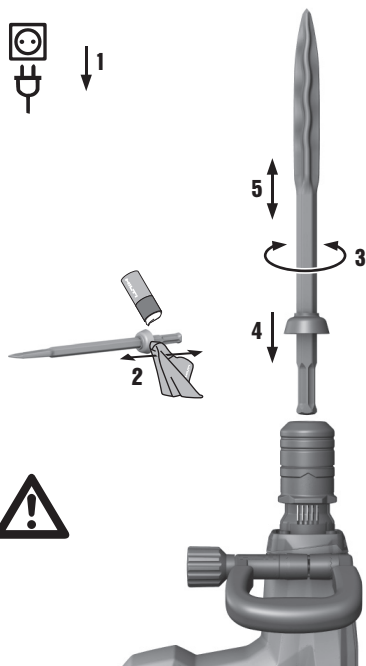
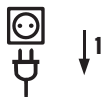
1



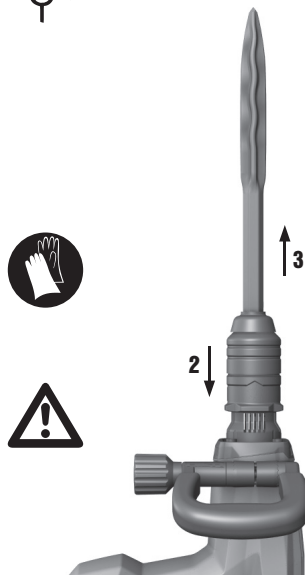
2

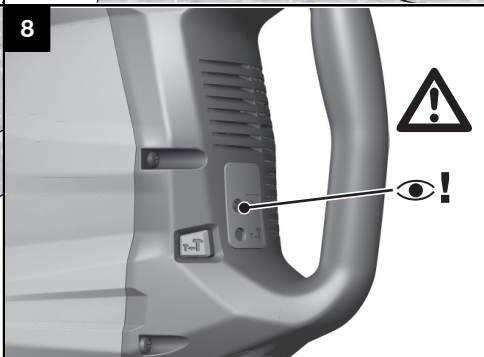
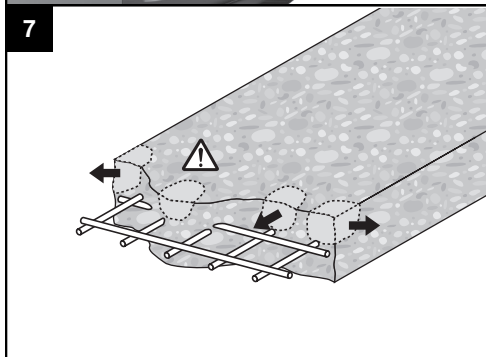
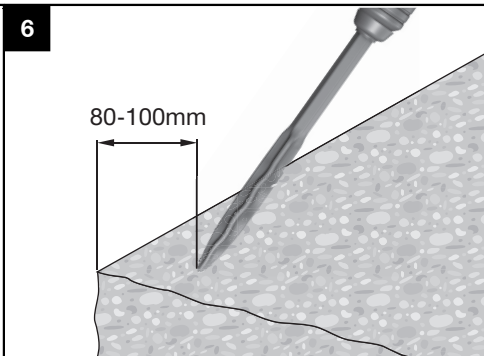


3



4





ALGUPÄRANE KASUTUSJUHEND

Piikvasar TE 800/TE 800-AVR

Enne seadme esmakordset kasutamist lugege tingimata läbi käesolev kasutusjuhend.

Kasutusjuhend peab olema alati seadme juures.

Juhend peab jääma seadme juurde ka siis, kui annate seadme edasi teistele isikutele.

Sisukord	Lk
1 Üldised juhised	96
2 Ohutusnõuded	97
3 Kirjeldus	99
4 Tehnilised andmed	99
5 Kasutuselevõtt	100
6 Töötamine	100
7 Hooldus ja korrashoid	101
8 Veaotsing	101
9 Utiliseerimine	102
10 Tootja garantii seadmetele	103
11 EU-vastavusdeklaratsioon (originaal)	103

1 Numbrid viitavad joonistele. Joonised leiata kasutusjuhendi algusest.

Käesolevas kasutusjuhendis tähistab sõna «seade» alati piikvasarat TE 800 või TE 800-AVR.

Seadme osad, juhtdetailid ja näidikud **1**

- 1 Padrun ja meisli positioneerimine
- 2 Jahutusavad
- 3 Kinnitusriba
- 4 Ventilatsioonivad
- 5 Lisakäepide
- 6 Lüüti (sisse/välja)
- 7 Käepide
- 8 Võimsuse lüüti
- 9 Hoolduse märguande tuli
- 10 Võimsuse indikaatorituli
- 11 Toitejuhe
- 12 Andmesilt
- 13 Hoob

1 Üldised juhised

1.1 Märksõnad ja nende tähendus

OHT!

Viidatakse vahetult ähvardavatele ohtudele, millega kaasnevad rasked kehalised vigastused või inimeste hukkumine.

HOIATUS!

Viidatakse võimalikele ohtlikele olukordadele, millega võivad kaasneda rasked kehalised vigastused või inimeste hukkumine.

ETTEVAATUST!

Viidatakse võimalikele ohtlikele olukordadele, millega võivad kaasneda kergemad kehalised vigastused või varaline kahju.

JUHIS

Soovitusi seadme kasutamiseks ja muu kasulik teave.

1.2 Piltsümbolite selgitus ja täiendavad juhised

Hoiatavad märgid



Üldine hoiatus

Kohustavad märgid



Enne kasutamist lugege läbi kasutusjuhend



Kandke kaitsekindaid

Identifitseerimisandmete koht seadmel

Seadme tüübitähis ja seerianumber on toodud seadme andmesildil. Märkige need andmed käesolevasse kasutusjuhendisse ning tehke teatavaks alati, kui pöörduate Hilti müügiesindusse või hooldekeskusse.

Tüüp: _____

Generatsioon: 01 _____

Seerianumber: _____

2 Ohutusnõuded

2.1 Üldised ohutusnõuded elektriliste tööriistade kasutamisel

a) HOIATUS!

Lugege läbi kõik ohutusnõuded ja juhised. Alltoodud ohutusnõuete eiramise tagajärjeks võib olla elektrilöökk, tulekahju ja/või raske vigastused. Hoidke kõik ohutusnõuded ja juhised edaspidiseks kasutamiseks alles. Järgnevalt kasutatud mõiste "elektriline tööriist" käib võrgutoetega (toitejuhtmega) elektriliste tööriistade ja akutoetega (ilma toitejuhtmeta) elektriliste tööriistade kohta.

2.1.1 Ohutus töökohal

- Hoidke oma töökoht puhas ja valgustage seda korralikult.** Korrastamata ja valgustamata töökoht võib põhjustada õnnetusi.
- Ärge kasutage seadet plahvatusohtlikus keskkonnas, kus leidub tuleohtlikke vedelikke, gaase või tolmu.** Elektrilistest tööriistadest lööb sädemeid, mis võivad tolmu või auru süüdata.
- Elektrilise tööriista kasutamise ajal hoidke lapsed ja teised isikud töökohast eemal.** Kui teie tähelepanu juhitakse kõrvale, võib seade teie kontrolli alt väljuda.

2.1.2 Elektriohutus

- Seadme pistik peab pistikupesasse sobima. Pistiku kallal ei tohi teha mingeid muudatusi. Kaitsemaandusega seadmete puhul ei tohi kasutada adapterpistikuid.** Muutmata pistikud ja sobivad pistikupesad vähendavad elektrilöögi ohtu.
- Vältige kehalist kontakti maandatud pindadega, näiteks torude, radiaatorite, pliitide ja külmikutega.** Kui teie keha on maandatud, on elektrilöögi oht suurem.
- Kaitske seadet vihma ja niiskuse eest.** Kui elektriseadmesse on sattunud vett, on elektrilöögi oht suurem.
- Ärge kasutage toitejuhet seadme kandmiseks, ülesriipamiseks ega pistiku pistikupesast väljatõmbamiseks.** Kaitske toitejuhet kuumuse, õli, teravate servade ja seadme liikuvate osade eest. Kahjustatud või keeruldunud toitejuhtmed suurendavad elektrilöögi ohtu.
- Kui töötate elektrilise tööriistaga vabas õhus, kasutage ainult pikendusjuhtmeid, mis on ette nähtud kasutamiseks ka välistingimustes.** Välistingimustes kasutamiseks ettenähtud pikendusjuhtme kasutamine vähendab elektrilöögi ohtu.
- Kui seadmega töötamine niiskes keskkonnas on vältimatu, kasutage rikkevoolukaitselüliti.** Rikkevoolukaitselüliti kasutamine vähendab elektrilöögi ohtu.

2.1.3 Inimeste turvalisus

- Olge tähelepanelik, jälgige, mida teete, ning toimige elektrilise tööriistaga töötades kaalutletult. Ärge kasutage seadet, kui olete väsinud või uimastite, alkoholi või ravimite mõju all.** Hetkeline tähelepanematus seadme kasutamisel võib põhjustada raskeid vigastusi.
- Kandke isikukaitsevahendeid ja alati kaitseprille.** Isikukaitsevahendite, näiteks tolmu maski, libisemis-kindlate turvajalatsite, kaitsekiivri või kuulmiskaitsevahendite kandmine – sõltuvalt elektrilise tööriista tüübist ja kasutusala – vähendab vigastuste ohtu.
- Vältige seadme tahtmatut käivitamist. Enne seadme ühendamist vooluvõrguga ja/või seadmesse aku paigaldamist, seadme ülestõstmist ja kandmist veenduge, et seade on välja lülitatud.** Kui hoiate seadme kandmisel sõrme lülil või ühendate vooluvõrku sisselülitatud seadme, võib tagajärjeks olla õnnetus.
- Enne seadme sisselülitamist eemaldage selle küljest reguleerimis- ja mutrivõtmed.** Seadme pöörleva osa küljes olev reguleerimis- või mutrivõti võib põhjustada vigastusi.
- Vältige ebataolist tööasendit. Võtke stabiilne tööasend ja säilitage kogu aeg tasakaal.** Nii saate seadet ootamatutes olukordades paremini kontrollida.
- Kandke sobivat rõivastust. Ärge kandke laiu riideid ega ehteid.** Hoidke juuksed, rõivad ja kindad seadme liikuvatest osadest eemal. Lotendavad riided, ehted ja pikad juuksed võivad sattuda seadme liikuvate osade vahele.
- Kui seadme külge on võimalik paigaldada tolmueemaldus- ja kogumisseadiseid, veenduge, et need on seadmega ühendatud ja et neid kasutatakse nõuetekohaselt.** Tolmueemaldusseadise kasutamine võib vähendada tolmust tingitud ohte.

2.1.4 Elektrilise tööriista kasutamine ja käsitsemine

- Ärge koormake seadet üle. Kasutage antud töö tegemiseks sobivat elektrilist tööriista.** See töötab ettenähtud jõudluspiirides tõhusamalt ja ohutumalt.
- Ärge kasutage elektrilist tööriista, mille lüliti on rikkis.** Elektriline tööriist, mida ei saa enam lülitist korralikult sisse ja välja lülitada, on ohtlik ning tuleb viia parandusse.
- Enne mis tahes seadetõid seadme kallal, tarvikute vahetust ja seadme hoialepanekut tõmmake pistik pistikupesast välja ja/või eemaldage seadme aku.** See ettevaatusabinõu väldib seadme tahtmatut käivitamist.
- Kasutusvälisel ajal hoidke elektrilise tööriistu lastele kättesaamatus kohas. Ärge laske seadet kasutada isikutel, kes seda ei tunne või pole siin toodud juhiseid lugenud.** Asjatundmatute isikute käes on elektrilised tööriistad ohtlikud.

et

- e) **Hooldage elektrilisi tööriistu korralikult. Kontrollige, kas seadme liikuvad detailid töötavad veatult ega kiilu kiini. Veenduge, et seadme detailid ei ole murdunud või kahjustatud määral, mis mõjutab seadme töökindlust. Laske kahjustatud osad enne seadme kasutamist parandada.** Ebapiisavalt hooldatud elektrilised tööriistad on põhjustanud palju tööõnnetusi.
- f) **Hoidke lõiketarvikud teravad ja puhtad.** Hästi hooldatud, teravate lõikeservadega lõiketarvikud kiiluvad harvemini kinni ja neid on lihtsam juhtida.
- g) **Kasutage elektrilist tööriista, tarvikuid, lisaseadmeid vastavalt käesolevatele juhistele. Arvestage seejuures töötingimuste ja teostatava töö iseloomuga.** Elektriliste tööriistade kasutamine otstarbel, milleks need ei ole ette nähtud, võib põhjustada ohtlikke olukordi.

2.1.5 Hooldus

- a) **Laske seadet parandada ainult kvalifitseeritud spetsialistidel, kes kasutavad originaalvaruosi.** Nii on tagatud elektrilise tööriista ohutuse säilimine.

2.2 Ohutusnõuded puurvarasatega töötamisel

- a) **Kasutage kuulmiskaitsevahendeid.** Müra võib kahjustada kuulmist.
- b) **Kasutage seadme tarnekomplekti kuuluvaid lisakäepidemeid.** Kontrolli kaotus seadme üle võib põhjustada vigastusi.
- c) **Kui teete töid, mille puhul võib tarvik tabada varjatud elektrijuhtmeid või omaenda toitejuhet, hoidke seadet üksnes käepidemete isoleeritud pindadest.** Kokkupuude pingestatud elektrijuhtmega võib seada pinge alla ka seadme metalldetailid ja põhjustada elektrilöögi.

2.3 Täiendavad ohutusnõuded

2.3.1 Inimeste turvalisus

- a) **Seadme modifitseerimine ja ümberkuundamine on keelatud.**
- b) **Kasutusvälisel ajal hoidke seadmeid turvaliselt. Kasutusvälisel ajal hoidke seadmeid kuivas, kõrgel asuvas või lukustatud ja lastele kättesaamatus kohas.**
- c) **Töötamise ajal tehke pause ning lõdvestage käsi ja sõrmi, et parandada sõrmede vereringet.**
- d) **Töötamisel hoidke toite- ja pikendusjuhe alati seadme taga.** See vähendab komistamise ja kukumise ohtu.
- e) **Seadet ei tohi kasutada füüsiliselt nõrgad isikud, kellele ei ole antud juhiseid seadme kasutamiseks. Hoidke lapsed seadmest eemal.**
- f) **Pliisisaldusega värvide, teatavat liiki puidu, betooni/müüritise/kvartsisisaldusega kivi, mineraalide ja metalli tolmu võib kahjustada tervist. Kokkupuude tolmuga või tolmu sissehingamine võib põhjustada kasutajal või läheduses viibvatel isikutel allergilist reaktsiooni ja/või hingamisteede haigusi. Teatav tolmu, nt tamme- või pöögitolmu on kantserogeenne,**

seada eeskätt koosmõjus puidu töötlemiseks ettenähtud lisaainetega (kromaad, puidukaitsevahendid). Asbesti sisaldavate materjalide töötlemine on lubatud vaid asjaomase kvalifikatsiooniga isikutel. **Võimaluse korral kasutage tolmumeijat. Tõhusa tolmueemalduse tagamiseks kasutage sobivat mobiilset tolmumeijat. Vajaduse korral kandke konkreetse tolmuga jaoks sobivat kaitsemaski. Tagage tööpiirkonnas hea ventilatsioon. Järgige töödeldavate materjalide suhtes riigis kehtivaid eeskirju.**

2.3.2 Elektriohutus

- a) **Varjatult paiknevate elektrijuhtmete, gaasi- ja veetorude vigastamine toob kaasa tõsised tagajärjed. Seetõttu kontrollige tööpiirkond enne töö alustamist üle näiteks metallotsijaga. Pingestatud elektrijuhtme vigastamisel võivad seadme välised metallosad pinge alla sattuda.**
- b) **Kontrollige regulaarselt toitejuhtme ja pistiku tehnilist seisundit, kahjustuste korral laske need välja vahetada professionaalsel elektrikul. Kui elektrilise tööriista toitejuhe on kahjustatud saanud, tuleb see asendada spetsiaalset tüüpi heakskiidetud toitejuhtmega, mis on saadaval müügiesinduste kaudu. Kontrollige regulaarselt pikendusjuhtmeid, vigastuste korral vahetage need välja. Ärge puudutage toitejuhet, kui see on töö käigus vigastada saanud. Tõmmake seadme pistik pistikupesast välja. Vigastatud toite- ja pikendusjuhtmed tekitavad elektrilöögi ohtu.**
- c) **Kui töötlete seadmega sageli elektrit juhtivaid materjale, laske seadet regulaarselt Hiiti hooldekuskes kontrollida. Seadme pinnale kinnitunud tolm või niiskus võib ebasoodsatel tingimustel põhjustada elektrilöögi, seda just hea elektrijuhtivusega materjalide puhul.**
- d) **Kui esineb oht, et tarvik võib vigastada varjatult paiknevaid elektrijuhtmeid või seadme enda toitejuhet, hoidke seadet alati üksnes isoleeritud käepidemetest. Kokkupuude pingestatud juhtmetega võib seada pinge alla seadme isoleerimata metallosad, mis tekitab seadme kasutaja jaoks elektrilöögi ohtu.**
- e) **Voolukatkestuse korral lülitage seade välja ja eemaldage vooluvõrgust. Nii hoiate vooluvarustuse taastamisel ära seadme soovimatu käivitumise.**

2.3.3 Töökoht

- a) **Tööpiirkonnas peab olema hea ventilatsioon.** Halva ventilatsiooniga tööpiirkonda võib koguneda tervistkahjustavat tolmu.
- b) **Hoidke oma töökoht korras. Veenduge, et töökohas ei ole esemeid, mis võivad Teid vigastada. Korrastamata töökoht võib põhjustada õnnetusi.**
- c) **Läbistavate tööde korral tagage ohutus ka tööpiirkonna teisel küljel.** Murduvad osad võivad alla või välja kukkuda ja teisi inimesi vigastada.
- d) **Kooskõlastage tööd töödejuhataja või projektijuhiga. Seinte ja teiste konstruktsioonide töötlemine võib avaldada mõju staatikale, eriti armatuurraua või kandeelementide lõikamisel.**

3 Kirjeldus

3.1 Nõuetekohane kasutamine

Seade on pneumaatilise löögimehhanismiga varustatud elektriliselt käsitsetav piikvasar rasketeks meiseldustöödeks.

Seade on ette nähtud betooni, müüritise, kivi ja asfaldi lammutus- ja murdmistöödeks.

Pidage kinni riigis kehtivatest tööohutusnõuetest.

Seade on ette nähtud professionaalsete kasutuseks ja ja seda tohivad kasutada, hooldada ja parandada üksnes vastava volituse ja väljaõppega isikud. Kasutajatel peab olema ohutusalane eriettevalmistus. Seade ja sellega ühendatavad abitööriistad võivad osutada ohtlikuks, kui neid ei kasutata nõuetekohaselt või kui nendega töötab spetsiaalse ettevalmistuseta isik.

Seadet tohib kasutada vaid siis, kui vooluvõrgu pinge ja sagedus ühtib seadme andmesildil toodud pinge ja voolusagedusega.

Vigastuste vältimiseks kasutage ainult Hilti originaalvarjukeid.

3.2 Active Vibration Reduction (mudelil TE 800-AVR)

Seade on varustatud vibratsioonisummutussüsteemiga "Active Vibration Reduction" (AVR), mis vähendab vibratsiooni tunduvalt.

3.3 Kaitseseadised

Temperatuuri- ja vibratsioonikaitses on tagatud seadme sisedetailidest eraldatud plastist korpusekatte ja käepidemetega.

Elektroniline taaskäivitustökis hoiab ära seadme soovimatu käivitumise pärast voolukatkestust (vt punkti "Veatsing").

3.4 Valgussignaalliga indikaatortuled

Valgussignaalliga hoolduse märguande tuli (vt punkt "Hooldus ja korrashoid/ hoolduse indikaatortuli")

Võimsuse indikaatortuli (vt punkti "Käsitsemine/ Piikimisvõimsuse reguleerimine")

3.5 Standardvarustusse kuulub:

- 1 Seade
- 1 Lisakäepide
- 1 Kasutusjuhend

JUHIS

Lisatarvikuid leiate Hilti müügiesindusest või veebist aadressil www.hilti.com.

et

4 Tehnilised andmed

Tootja jätab endale õiguse tehnilisi andmeid muuta.

JUHIS

Generaatori või transformatori kasutamisel peab selle väljundvõimsus olema vähemalt kaks korda suurem kui seadme andmesildil märgitud sisendvõimsus. Transformaatori või generaatori tööpinge peab olema kogu aeg vahemikus +5 % ja -15 % seadme nimipingest.

Andmed kehtivad nimipingel 230V. Teistsuguste pingete ja kasutusriigi jaoks eraldi väljatöötatud mudelite puhul võivad andmed varieeruda. Seadme nimipinge ja sageduse ning nimivõimsuse ja nimivoolu leiate seadme andmesildilt.

Seade	TE 800-AVR	TE 800
Nimivõimsus 230V juures	1850 W	1850 W
Kaal vastavalt menetlusele EPTA-Procedure 01/2003	10,6 kg	10,5 kg
Löögienergia vastavalt menetlusele EPTA-Procedure 05/2009	21 J	21 J
Löövide arv koormusel	31,5 Hz	31,5 Hz
Padrun	TE-S	TE-S
Kaitseklass	Kaitseklass II (topeltisolatsioon)	Kaitseklass II (topeltisolatsioon)

JUHIS

Käesolevas kasutusjuhendis toodud vibratsioon on mõõdetud standardile EN 60745 vastaval mõõtemeetodil ja seda saab kasutada seadmete omavaheliseks võrdlemiseks. See sobib ka vibratsioonitaseme esialgseks hindamiseks. Toodud vibratsioon tekib elektrilise tööriista kasutamisel ettenähtud otstarbel. Kui seadet kasutatakse muul otstarbel, teiste tarvikutega või kui seade on ebapiisavalt hooldatud, võib vibratsioonitase olla teistsugune. See võib vibratsiooni töötamise koguperioodi lõikes tunduvalt suurendada. Vibratsiooni täpseks hindamiseks tuleb arvesse võtta ka aega, mil seade oli välja lülitatud või küll sisse lülitatud, kuid tegelikult tööle rakendamata. See võib vibratsiooni töötamise koguperioodi lõikes tunduvalt vähendada. Kasutaja kaitseks vibratsiooni eest võtke tarvitusele täiendavaid

kaitsemeetmeid, näiteks hooldage elektrilisi tööriistu ja tarvikuid korralikult, hoidke käed soojad, tagage sujuv töökorraldus.

Andmed müra ja vibratsiooni kohta (vastavalt standardile EN 60745-1):

A-filtriga korrigeeritud helivõimsustase, L_{WA}	98 dB (A)
A-filtriga korrigeeritud helirõhutase, L_{pA}	87 dB (A)
Möötemääramatus, K	3 dB (A)
Vibratsioonitase kolmel teljel (vibratsiooni-vektorisumma)	mõõdetud vastavalt standardile EN 60745-2-6
Meiseldamine TE 800-AVR, $a_{h, Cheq}$	9 m/s ²
Meiseldamine TE 800, $a_{h, Cheq}$	16 m/s ²
Möötemääramatus (K)	1,5 m/s ²

5 Kasutuselevõtt

ETTEVAATUST!

Iga kord enne kasutamist kontrollige seadet kahjustuste ja ebaühtlase kulumise suhtes.

5.1 Lisakäepideme paigaldamine ja soovitud asendisse seadmine

JUHIS

Veenduge, et hambumine on korrektne.

6 Töötamine

JUHIS

Veenduge, et seadme jahutusavad on alati vabad, et tagatud oleks seadme piisav jahutamine.

OHT!

Hoidke seadet ettenähtud käepidemetest alati kahe käega kinni. Käepidemed peavad olema kuivad, puhtad ja vabad õlist ning rasvast.

6.1 Ettevalmistus

OHT!

Enne seadme reguleerimist, tarvikute vahetamist ja seadme hoiulepanekut tõmmake seadme pistik pistikupesast välja. See ettevaatusabinõu väldib seadme tahtmatut käivitamist.

ETTEVAATUST!

Tarviku vahetamisel kandke kaitsekindaid, kuna tarvik muutub töötamisel kuumaks või võib olla teravate servadega.

6.1.1 Tarviku paigaldamine

ETTEVAATUST!

Mittesobiva määride kasutamine võib seadet kahjustada. Kasutage üksnes Hilti originaalmääret.

JUHIS

Meislit saab paigaldada 6 erinevasse asendisse (60° samuga). See võimaldab kasutada lapik- ja vormimeislit alati sobivas asendis.

6.1.2 Tarviku eemaldamine

OHT!

Ärge asetage kuuma tarvikut kergestisüttivatele materjalidele. Materjalid võivad süttida ja põhjustada tulekahju.

6.2 Töötamine

HOIATUS!

Kui seade käivitub toitejuhtme ühendamisel pistikupesasse, ilma et peaks vajutama toitelülitile, tuleb seade kohe Hilti hooldekeskusse toimetada.

HOIATUS!

Toitelüliti rikke korral tõmmake toitejuhe pistikupesast välja.

ETTEVAATUST!

Aluspinna töötlemisel võib eralduda materjalikilde. Kandke kaitseprille, kaitsekindaid ja juhul, kui Te ei kasuta tolmuimejat, kergest tolmuaitsemaski. Materjalist väljalendavad killud võivad vigastada kehaosi ja silmi.

ETTEVAATUST!

Eeskätt läbiviikude tegemisel põrandatesse, lage-desse ja seintesse veenduge, et olete stabiilses asendis, ning kandke kaitsekindaid ja turvajalatseid. Äkilise läbimise korral võib seade Teid kaasa haarata.

ETTEVAATUST!

Tööprotsess tekitab müra. **Kasutage kuulmiskaitsevahendeid.** Liiga vali müra võib kahjustada kuulmist.

6.2.1 Meiseldusvõimsuse reguleerimine 5

Võimsuse lülitle vajutamisega saate meiseldusvõimsust vähendada ca 70%-le. Vähendatud võimsuse puhul süttib võimsuse indikaatorituli kollaselt. Uus vajutamine võimsuse lülitle tagab taas maksimaalse meiseldusvõimsuse.

JUHIS

Meiseldusvõimsust saab reguleerida vaid siis, kui seade on ühendatud pingevalikaga. Kui seade pingevalikast lahutada, töötab seade järgmisel töölerakendamisel taas täisvõimsusega.

6.2.2 Soovitusi meiseldamiseks

6.2.2.1 Meisli asetamine töödeldavasse kohta 6

6.2.2.2 Armatuurraud 7

6.2.2.3 Täpne meiseldamine seinas

Kasutage võimsuslülitit ja vähendage võimsus 70%-le. Selles töörežiimis toetab elektrooniline reguleerimine täpset kohaleasetamist.

6.2.2.4 Rakendatav surve

Liiga väike rakendatav surve põhjustab meisli hüppamist. Liiga suur rakendatav surve põhjustab meiseldusvõimsuse vähenemist.

7 Hooldus ja korrashoid

HOIATUS!

Elektridetaile tohivad parandada ainult elektriala asjatundjad.

7.1 Seadme hooldus

ETTEVAATUST!

Hoidke seade, eelkõige selle käepidemed, puhtad ja vabad õlist ja rasvast. Ärge kasutage silikooni sisaldavaid hooldusvahendeid.

Ärge kasutage seadet, mille ventilatsioonivad on ummistunud! Puhastage ventilatsioonivahendeid ettevaatlikult kuiva harjaga. Takistage vöörkehade sissetungimist seadme sisemusse. Puhastage seadme välispinda regulaarselt veidi niiske lapiga. Ärge kasutage puhastamiseks pihustit, aurpuhastit ega voolavat vett! See võib mõjutada seadme elektrilist ohutust.

7.2 Hoolduse märguande tuli 8

JUHIS

Seade on varustatud hoolduse märguande tulega.

Indikaatorituli	põleb punase tulega	Käes on hoolduse tähtaeg. Pärast indikaatoritule süttimist saab seadmega töötada veel paar tundi, seejärel lülitub seade automaatselt välja. Seadme tõrgeteta töö tagamiseks toimetage seade õigeaegselt Hilti hooldekeskusesse.
-----------------	---------------------	--

7.3 Tolmukaitsekatte puhastamine ja vahetamine

Puhastage padruni tolmuaitsekattet regulaarselt puhta kuiva lapiga. Pühkige tihend ettevaatlikult puhtaks ja

määrige seda kergelt Hilti määrdega. Kui tihend on kahjustatud, vahetage tolmuaitsekate tingimata välja.

8 Veaotsing

Viga	Võimalik põhjus	Kõrvaldamine
Seade ei käivitu.	Käigus on elektroonika initsialiseerimine (kuni umbes 1 sekundi jooksul alates toitepistikü ühendamisest pistikupessa) või on pärast voolukatkestust aktiveerunud elektrooniline käivitustõkis.	Lülitage seade välja ja uuesti sisse.
	Vooluvarustus on katkenud.	Ühendage vooluvõrku mõni teine elektriline seade, kontrollige, kas see töötab.

et

Viga	Võimalik põhjus	Kõrvaldamine
Seade ei käivitu.	Toitejuhe või toitepistik on katki.	Laske kontrollida ja vajadusel vahetada elektriala asjatundjal.
	Juhtlülitid on defektsed.	Laske kontrollida ja vajadusel vahetada elektriala asjatundjal.
	Generaator on ooterežiimis.	Ühendage generaatoriga mõni teine elektritarviti (nt lamp). Seejärel lülitage seade uuesti välja ja sisse.
Seade ei käivitu ja indikaatorlamp vilgub punase tulega.	Seade on vigastatud.	Laske seade parandada Hilti hooldeskeskuses.
Puudub löögifunktsioon.	Seade on liiga külm.	Viige seade töötemperatuurile, selleks asetage see korraks vastu aluspinda ja laske töötada tühikäigul.
	Seade on vigastatud.	Laske seade parandada Hilti hooldeskeskuses.
Seade ei käivitu ja hoolduse indikaator tuli põleb punase tulega.	Grafiitharjad on kulunud.	Laske kontrollida ja vajadusel vahetada elektriala asjatundjal.
	Seade on vigastatud.	Laske seade parandada Hilti hooldeskeskuses.
Seade töötab ja hoolduse märguande tuli põleb punase tulega.	Põleb, kui hoolduse aeg on käes.	Laske seade Hilti hooldeskeskuses hooldada või parandada.
Seade ei tööta täisvõimsusel.	Aktiveeritud on võimsuse vähendamine. Põleb kollane indikaator tuli.	Vajutage võimsuse lülitile (pöörake tähelepanu võimsuse indikaator tulele). Lülitage seade välja ja uuesti sisse.
	Pikendusjuhe on liiga pikk /või liiga väikese ristlõikega.	Kasutage piisava ristlõikega pikendusjuhet (1,5 mm ² kuni 40 m puhul; 2,5 mm ² kuni 65 m puhul).
	Vooluvõrgu pinget on liiga madal.	Ühendage seade teise vooluvõrguga.
Meisli ei saa lukustusest vabastada.	Padrun ei ole täielikult tagasi tõmmatud.	Tõmmake padrun lõpuni tagasi ja võtke tarvik välja.

JUHIS

Kui tõrget ei ole ülaltoodud meetmetega võimalik kõrvaldada, toimetage seade Hilti hooldeskeskusse.

9 Utiliseerimine



Enamik Hilti seadmete valmistamisel kasutatud materjalidest on taaskasutatavad. Materjalid tuleb enne taaskasutust korralikult sorteerida. Paljudes riikides võtavad Hilti esindused vanu seadmeid jäätmekäitlusse. Lisainfot saate Hilti klienditeenindusest või müügiesindusest.



Üksnes EL liikmesriikidele

Ärge käidelda kasutusressursi ammendanud elektrilisi tööriistu koos olmejäätmetega!

Vastavalt Euroopa Parlamendi ja nõukogu direktiivile elektri- ja elektroonikaseadmete jäätmete kohta ning direktiivi nõudeid ülevõtivatele siseriiklikele õigusaktidele tuleb kasutusressursi ammendanud elektrilised tööriistad eraldi kokku koguda ja keskkonnasäästlikult korduskasutada või ringlusse võtta.

10 Tootja garantii seadmetele

Garantiitingimusi puudutavate küsimuste korral pöör-
duge HILTI kohaliku esinduse või edasimüüja poole.

11 EÜ-vastavusdeklaratsioon (originaal)

Nimetus:	Piikvasar
Tüübitähis:	TE 800/TE 800-AVR
Generatsioon:	01
Valmistusaasta:	2013

Kinnitame ainuvastutajana, et käesolev toode vastab järgmiste direktiivide ja normide nõuetele: 2004/108/EÜ, 2006/42/EÜ, 2000/14/EÜ, 2011/65/EL, EN 60745-1, EN 60745-2-6, EN ISO 12100.

Möödetud helivõimsustase, L_{WA}	98 dB/1pW
Garanteeritud helivõimsustase, L_{WAd}	101 dB/1pW
Vastavuse hindamise menetlus	2000/14/EÜ VI lisa
Volitatud kontrolliasutus (0044)	TÜV NORD CERT GmbH Hannoveri büroo Am TÜV 1 30519 Hannover Saksamaa

et

Hilti Corporation, Feldkircherstrasse 100, FL-9494 Schaan



Paolo Luccini
Head of BA Quality and Process Management
Business Area Electric Tools & Accessories
06/2014



Tassilo Deinzer
Executive Vice President
Business Unit Power Tools & Accessories
06/2014

Tehnilised dokumendid saadaval:

Hilti Entwicklungsgesellschaft mbH
Zulassung Elektrowerkzeuge
Hiltistrasse 6
86916 Kaufering
Deutschland



Hilti Corporation

LI-9494 Schaan

Tel.: +423/234 21 11

Fax: +423/234 29 65

www.hilti.com

